



DOKUMENTACE
pro provádění stavby
zpracovaná podle novely vyhlášky č.499/2006 Sb. s platností od 1.1.2018.

Úprava předprostoru Knihovny Kroměřížska
k.ú.: Kroměříž, parc. č.st. 6226/1; parc. č. 3659/3, 979/45, 979/44, 979/42,
979/43, 979/1, 979/12, 981/4

SO 802 - Mobiliář

VYPRACOVAL: Ing. Jiří Krasnovský		 Kotojedská 2588, 767 01 Kroměříž	
ZODP. PROJEKTANT: Ing. Martin Janoušek			
INVESTOR: Město Kroměříž, Velké náměstí 115/1, 76701 Kroměříž		 MĚSTO KROMĚŘÍŽ	
MÍSTO STAVBY: Kroměříž 76701, k.ú.: Kroměříž, parc. č.st. 6226/1; parc. č. 3659/3, 979/45, 979/44, 979/42, 979/43, 979/1, 979/12, 981/4			
NÁZEV AKCE: Úprava předprostoru Knihovny Kroměřížska		DATUM: 12/2023	
		STUPEŇ PD: DPS	
ČÁST PD: Technická zpráva – SO 802 - Mobiliář		OZNAČENÍ: 802-01	ČÍSLO PARÉ:

Obsah

1. Účel.....	3
2. Zásady.....	3
3. Kapacity.....	3
4. Prvky mobiliáře.....	4
4.1. Prvek „L“ (11ks) – Typová parková lavice	4
4.2. Prvek „K“ (5ks) – Typový odpadkový koš (55l)	5
4.3. Prvek „M“ (2ks) – Typová stromová mříž	7
4.4. Prvek „S“ (7ks) – Typový stojan na kola	9
4.5. Prvek „KV“ (4ks) – Typový květináč	Error! Bookmark not defined.
4.6. Prvek „Z“ (1ks) – Značení stromu Karla Kryla	11

1. Účel

Tato část dokumentace (objekt 802) řeší návrh mobiliáře do předprostoru Knihovny Kroměřížska. Prvky mobiliáře jsou navrženy typové a musí splňovat odpovídající certifikaci. Jednotlivé prvky budou na určených místech kotveny do základů. Montáž a základové konstrukce budou nedílnou součástí dodávky mobiliáře. Způsob kotvení a založení musí odpovídat technologickému předpisu výrobce. Případnou potřebnou dílenskou dokumentaci k založeníprvků zajistí dodavatel stavby. V případě pochybností musí být technický zástupce výrobce mobiliáře přizván na stavbu. Před objednávkou a montáží musí být barevná a povrchová úprava prvků vyvzorkována a předložena k odsouhlasení architektovi a investorovi. K mobiliáři předá dodavatel náležité certifikáty a prohlášení o shodě.

Jsou-li v dokumentaci uvedeny konkrétní názvy výrobců, jedná se pouze o příklad reprezentující minimální požadovaný kvalitativní standard.

Součástí je i situace (výkres č. 802-2) ve které je vyznačeno umístění prvků. Jednotlivé prvky jsou označeny písmeny. Vytyčení prvků mobiliáře logicky navazuje na související tvary zpevněných ploch.

2. Zásady

- Ke všem typovým prvkům budou před objednáním a zabudováním předloženy technické listy.
- Veškeré barevné odstíny, materiály, úpravy povrchů a textury budou předloženy k odsouhlasení.
- Případné nejasnosti, změny umístění nebo změny typu mobiliáře musí být konzultovány s architektem.
- Při osazování typových výrobků musí být dodrženy veškeré technologické postupy předepsané výrobcem prvku.
- Všechny prvky musí být opatřeny odpovídající povrchovou úpravou určenou pro celoroční použití v exteriéru.
- Použité nátěry musí být určeny pro venkovní použití odolávající povětrnostním vlivům, UV záření, mrazu.
- Dodávka a montáž mobiliáře musí být průběžně koordinována s komunikací a terénními úpravami.
- Musí být zkoordinováno výškové a polohové řešení. Zejména u prvků stromové mříže.
- Rozmístění prvků bude provedeno dle situačního výkresu (802-2).
- Kotvení všech prvků mobiliáře bude provedeno "pod dlažbu" respektive pod finální pochozí vrstvu tak, aby nebyly vidět základové patky ani kotvící šrouby apod.

3. Kapacity

Typová parková lavice – 11 ks
Typový odpadkový koš – 5 ks
Typová stromová mříž – 2 ks
Typový stojan na kola – 7 ks
Značení stromu Karla Kryla – 1ks

4. Prvky mobiliáře

4.1. Prvek „L“ (11ks) – Typová parková lavice

Lavička s betonovými bočnicemi a WPC profily.

Popis: Parková lavička s betonovými bočnicemi a vyplněnými WPC profily. Kovová nosná konstrukce ošetřená žárovým zinkováním.

Rozměry: Délka lavičky 1650mm, výška sedáku 450mm.



Ilustrační fotografie (wpccentrum)

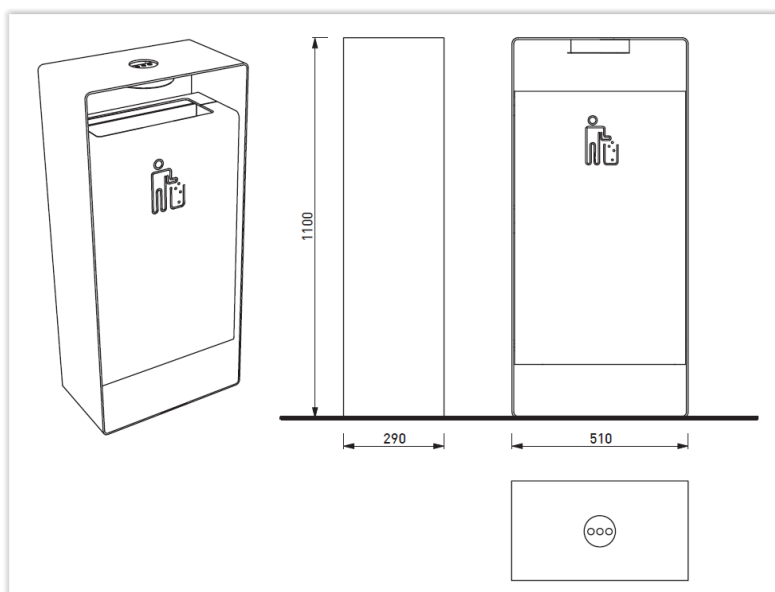
4.2. Prvek „K“ (5ks) – Typový odpadkový koš (55l)

Jednoduchý obdélníkový koš. celoodcelový.

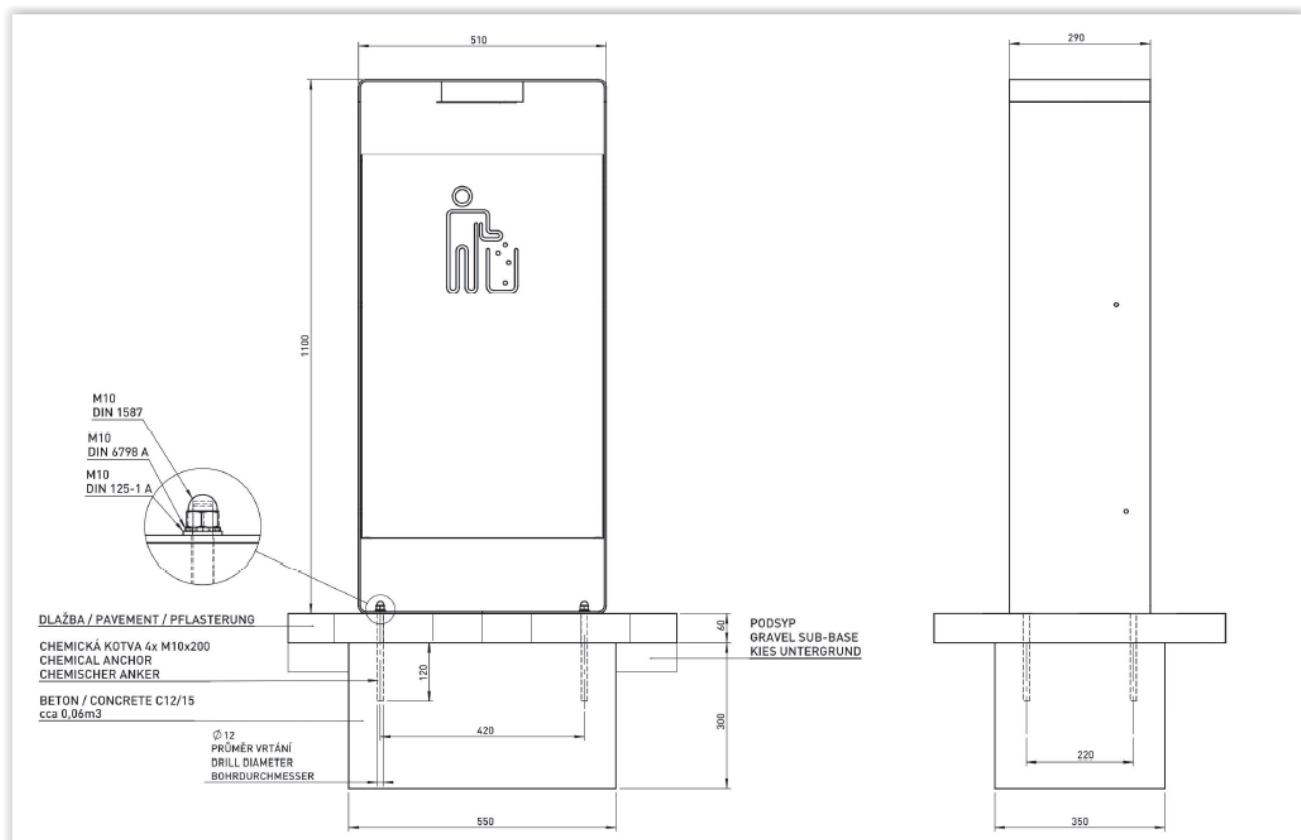
- Materiál: Svařovaná ocelová konstrukce z ohýbaných plechů a opatřena ochrannou vrstvou zinku a opatřena práškovým vypalovacím lakem v jemné matné struktuře.
- Nosná kostra: Svařenec z výpalků z ocelového plechu tl. 4mm.
- Dvířka: Ohýbaný ocelový pozinkovaný plech tl. 3mm.
- Rozměry: 510x290x1100mm (DxŠxV).
- Objem koše: 55l.
- Kotvení: Pod dlažbu nebo ve ztuhlém terénu do betonového základu pomocí závitových tyčí M10.
- Ostatní: Koš je opatřen vnitřní nádobou z ohýbaného pozinkovaného plechu tl. 0,8mm a o objemu 55l. Dále je koš opatřen nerezovým zhášecem cigaret s popelníkem o objemu 0,8l.



Ilustrační fotografie (mmcité)



Předepsaný způsob kotvení výrobem:



4.3. Prvek „M“ (2ks) – Typová stromová mříž

Ochranná mříž ke stromu se čtvercovým půdorysem 1200x1200mm a s pruty kolem stromu.

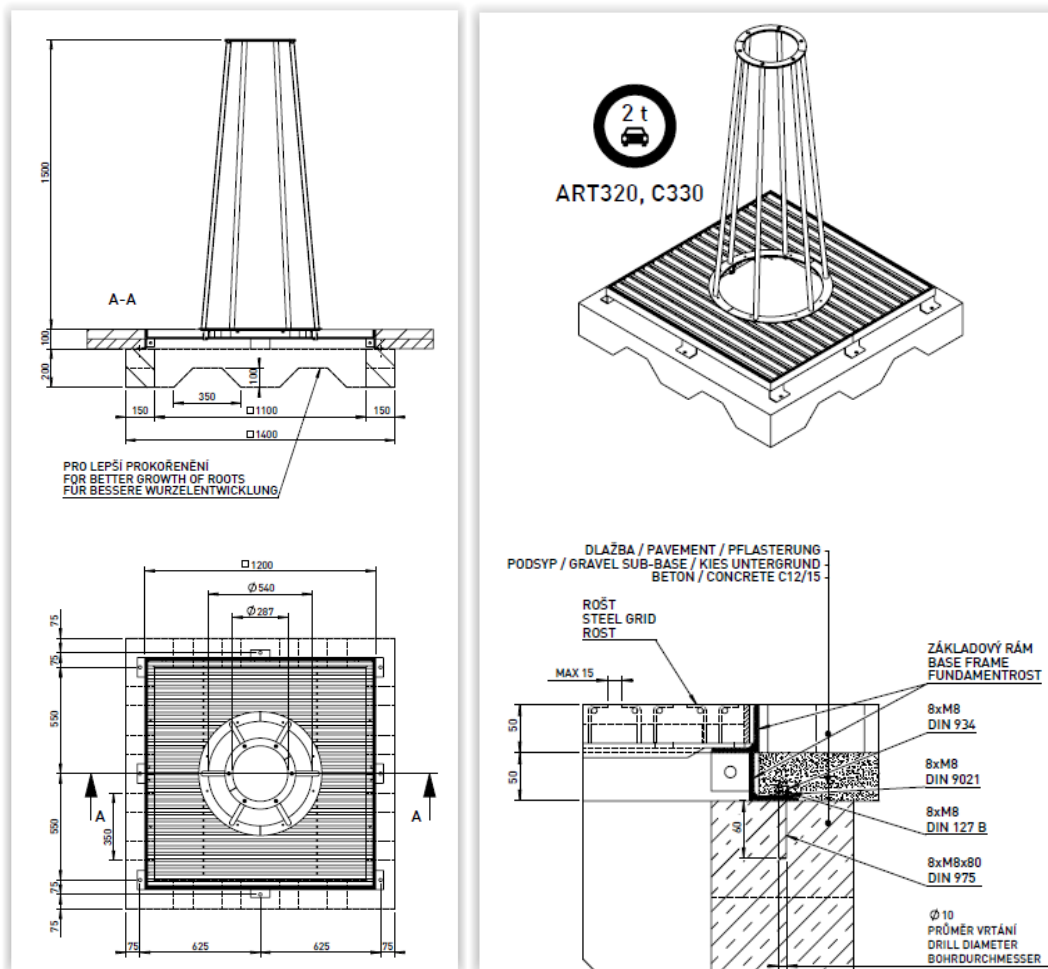
Mříže budou instalovány kolem nových stromů umístěných v chodníku. Instalace bude provedena opatrně tak, aby nebyl poškozen kořenový systém stromu. V případě pochybností dodavatel pozve na stavbu ke konzultaci odborný dendrologický dohled.

<u>Materiál:</u>	Ocelová konstrukce z pásové a ohýbané oceli. Velikost mezery mezi jednotlivými lamelami je 15mm. Zatížení do 2t.
<u>Konstrukce:</u>	Nosný rám je ze svařence L profilů 50x50x5mm a výpalků z ocelového plechu tl. 5mm. Rošt je ze svařence L profilů 40x20x3mm, obdélníkových profilů 40x5mm a výpalků z ocelového plechu tl. 5mm.
<u>Povrchová úprava:</u>	Ocelová konstrukce je opatřena ochrannou vrstvou zinku.
<u>Rozměry:</u>	Čtvercový rozměr mříže 1200x1200mm. Vnitřní otvor v mříži, průměr 540mm. Výška ochrany kmene 1500mm.
<u>Kotvení:</u>	Rám bude kotven do dlažby na betonový základ pomocí závitových tyčí M8. Rošt je volně položen a sešroubován.



Ilustrační fotografie (mmcité)

Předepsaný způsob kotvení výrobcem:



4.4. Prvek „S“ (7ks) – Typový stojan na kola

Jednoduchý elegantní stojan na kola s ochranným systémem proti poškrábání kola. Konstrukce ocelová.

Konstrukce: Svařenec z ocelových trubek obdélníkového průřezu 40×20×2mm a plechových výpalků tl. 10mm. Doplněn podélným pryžovým pásem zabraňujícím poškození rámu opřené kola.

Materiál kce: Lichoběžníková ocelová konstrukce opatřena ochrannou vrstvou zinku a opatřena práškovým vypalovacím lakem v jemné matné struktuře.

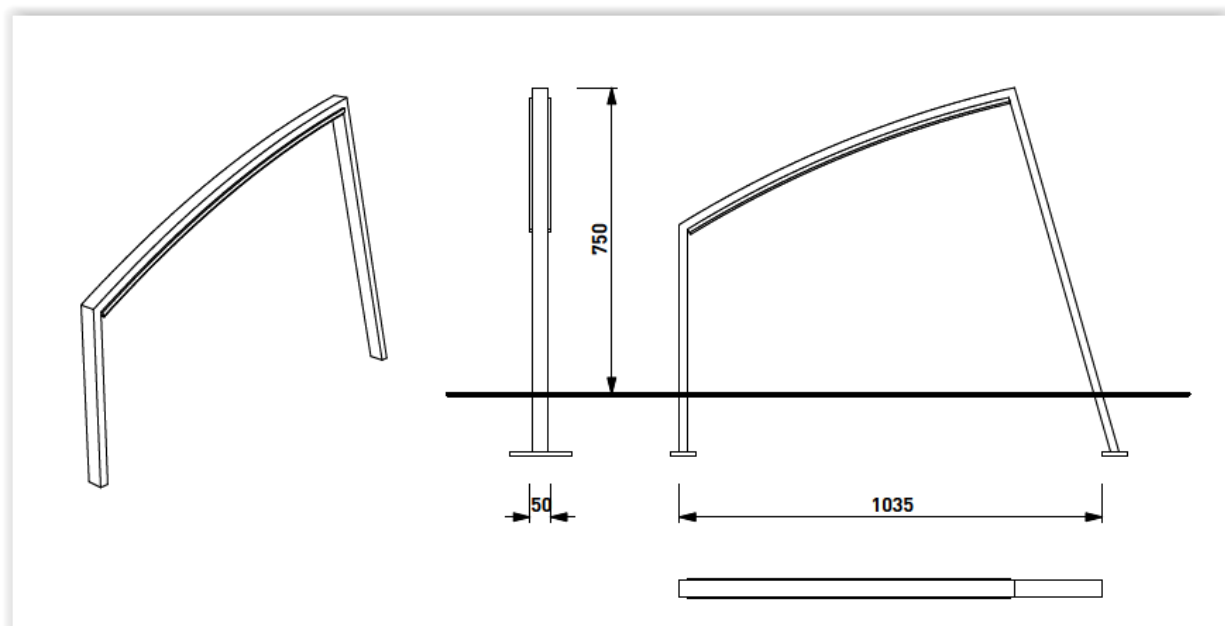
Barva kce: Tmavě šedá metalická barva.

Kotvení: Pod dlažbu do betonového základu pomocí závitových tyčí M12.

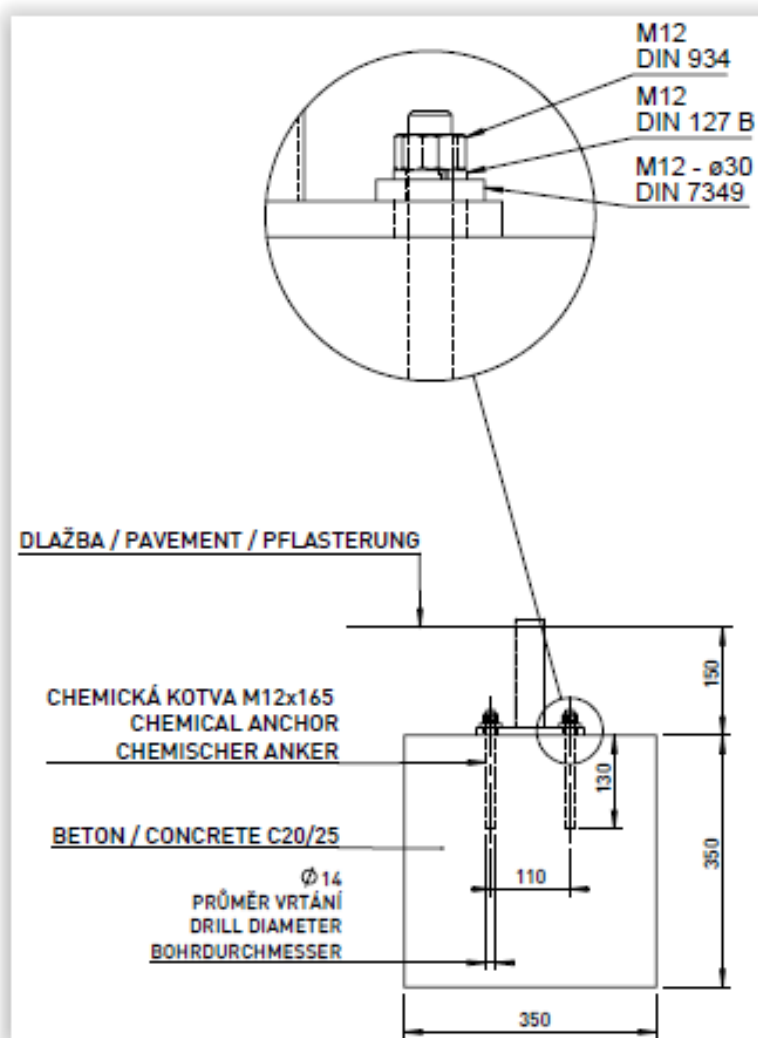
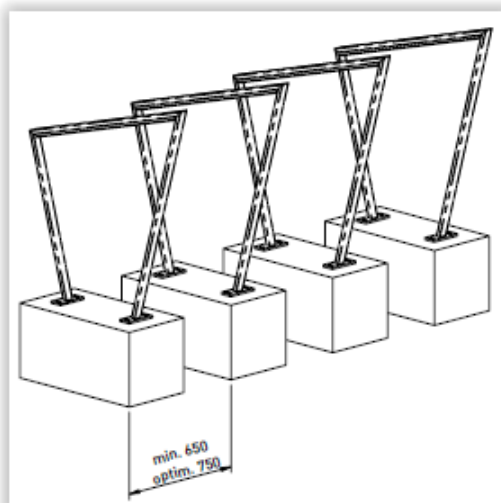
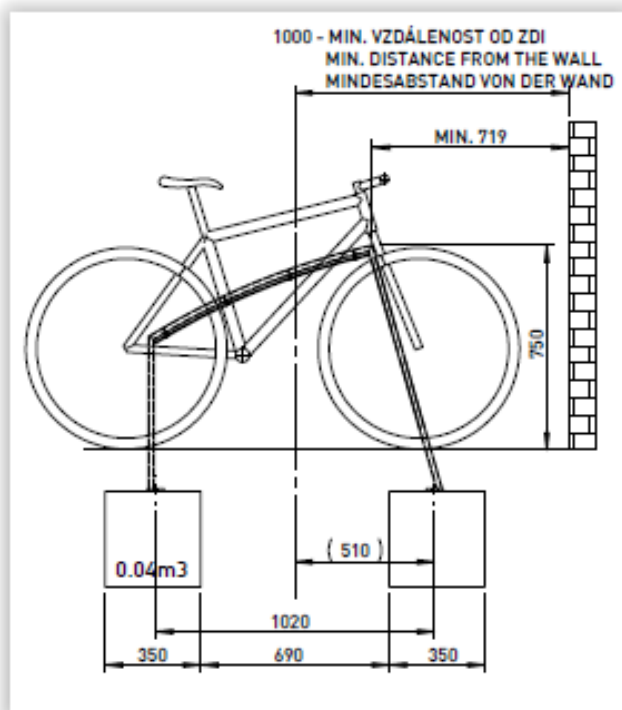
Rozměry: Délka 1035mm, celková výška 900mm, výška nad terén 750mm, šířka 50mm.



Ilustrační fotografie (mmcitě)



Předepsaný způsob kotvení výrobce:



4.5. Prvek „Z“ (1ks) – Značení stromu Karla Kryla

Značení památného stromu Karla Kryla

Popis: Značení památného stromu Karla Kryla na např. mramorové desce a s nápisem „Památný strom KARLA KRYLA“.

Poznámky: Provedení obdobné jako značení lavičky Václava Havla na Velkém náměstí v Kroměříži (viz ilustrační fotografie).



Ilustrační fotografie (značení lavičky Václava Havla)

Vypracoval: Ing. Jiří Krasnovský

V Kroměříži 12/2023